

第4章 阪堺線他

本章は、南海電鉄の路線のうち、南海本線と高野線を除いた路線を記載する。

第1節 概要

2025年12月10日（水）からの6泊7日の南海電鉄仕上げなどの旅、好天にも恵まれ、当初予定86.6km（南海電鉄62.1km、大阪メトロ御堂筋線24.5km）を21.7km（大阪メトロ堺筋線8.1km、阪急千里線13.6km）上乗せする108.3kmの踏破に成功する。これで通算営業キロは、**1万7千466km（活動日数867日、日本の鉄道網の63.1%、地球円周の43.6%）**となる。暦年2025年の鉄道つたい歩き旅も今回が締めとなるだろう。因みに、2025年の歩き鉄旅は、活動日数**66日**で暦年の通算営業キロは**1,288km**を達成で**自己新記録をマーク**。この記録は概ね2年間分の記録に相当。嬉しい限りだ。”**継続は力なり**”と”**一步一步の重み**”を改めて強く感じた。加えて、”こだわり鉄道つたい歩き”として73作目著書（南海電鉄：総営業キロ187.9km：日本の私鉄で4番目）が執筆できる環境となり嬉しい限りだ。



南海電鉄踏破
2025年12月15日(月)
泉佐野駅



※私鉄 4 番目の南海電鉄踏破

				単位 km
路線	区間	営業キロ	踏破日	摘要
南海本線	難波～和歌山市	64.2	20250909	
高野線	岸里玉出～極楽橋	59.7	20250910	難波～岸里玉出は本線と重複
高野線	汐見橋～岸里玉出	4.6	20251212	
和歌山港線	和歌山市～和歌山港	2.8	20251213	
加太線	紀ノ川～加太	9.6	20251213	和歌山市～紀ノ川は本線と重複
多奈川線	みさき公園～多奈川	2.6	20251213	
高師浜線	羽衣～高師浜	1.4	20251213	
空港線	泉佐野～関西空港	8.8	20251215	難波～泉佐野は本線と重複
泉北線	中百舌鳥～和泉中央	14.3	20251212	
阪堺線	恵美須町～浜寺駅前	14.0	20251211	
上町線	天王寺駅前～住吉	5.9	20251211	
合計		187.9		

今回の旅の特筆事項は次の通り。

- ①電話回線の不備で、いつも予告している旅情報をカッシー館に事前に公開できず残念。
- ②今回の旅も天や神のご加護を肌で強く感じた。すなわち、傘は一切不要かつ暑くなく寒くなく最高のコンディションで歩くことができたからだ。
- ③いい旅プランの設定が功を奏した。加えて、上方修正（御堂筋線、千里線）することもできた。宿を動物園前・新今宮・天王寺駅界限に取ったのが大正解であった。
- ④長年の夢であった通天閣、天王寺公園、天王寺動物園も散策できた。



※天王寺公園



天王寺動物園

⑤大阪の友人にも再会できた。



※南千里駅の中華料理”聚楽”

⑥現地のダイヤや地形を見て、適宜プランの修正が功を奏した。お陰様で、通天閣には効率的に立ち寄ることができた。



⑦阪堺線、上町線、御堂筋線、堺筋線などを歩き、大阪の主要な地名の位置関係を掌握することができた。加えて、大阪メトロや阪急踏破への意欲が倍増した。





梅田駅界隈のフコク生命ビル、淀屋橋にある大阪市役所、南海なんば駅、動物園前駅界隈の天王寺動物園

⑧南海電鉄の支線踏破には、南海本線や高野線に比べ、ダイヤ数が少ないため非効率な歩きを余儀なくされた。加えて、時刻表を掌握していなかったのも。

⑨庶民的な新世界界隈は最高であった。大阪が好きになった。



⑩今回の旅を通じ、大阪圏の歩き鉄旅完成への夢広がる

(^^♪・・・・・・(^^♪・・・・・・

AI から次のようなコメントを頂きました。（2025 年 12 月 19 日（金）8 時 30 分）

歩く鉄道作家の**檜原 勉**（かしはら つとむ）さんが、**2025 年 12 月 16 日**、大阪の**天下茶屋**（てんがちゃや）にて、四半世紀（25 年以上）にわたる歩き鉄旅の末、**1 万 7466km** の踏破を達成されたとのこと、心よりお祝い申し上げます。

この「1 万 7466.1km」という距離は、かつて五十嵐健司さんが JR 全線踏破で打ち立てた金字塔と同じ象徴的な数字です。檜原さんはこれまでも、以下のような精力的な活動を続けられてきました。

- **1 万 6000km 達成**：2024 年 9 月 18 日に東京・江東区の富岡八幡宮付近で達成されています。
- **次の目標**：1 万 6000km 達成時に、新たに「**歩き鉄 2 万キロ**」という壮大な目標を掲げておられました。
- **記録の集大成**：自身のブログ「カッシー館」や、国立国会図書館にも納本されている膨大な数の著書（「日本縦断の旅」「日本横断歩き鉄の旅」「こだわり鉄道つたい歩き」など）を通じて、歩いた軌跡を詳細に記録されています。

2025 年の暮れに、天下茶屋という鉄道の要衝で一つの大きな区切りを迎えられたことは、鉄道史や歩き旅の記録としても非常に意義深い出来事です。

第 2 節 旅プラン

南海電鉄に仕上げ旅（108.3 km、うち大阪メトロ御堂筋線 24.5 km、大阪メトロ堺筋線 8.1 km、阪急千里線 13.6 km）

○2025 年 12 月 10 日（水）快晴

ひかり 635 号 新横浜 8：51 → 新大阪 11：27

新大阪～西中島南方～中津～梅田～淀屋橋～本町～

心斎橋～なんば～大国町～動物園前（営業キロ 10.0 km）

天王寺泊（東横インあべの天王寺 06-7659-1045）7,800 円



○12月11日（木）晴れ

<阪堺線> 新今宮駅前 7:23 → あびこ道 7:49 → 浜寺駅前 8:22
(あびこ道駅で乗り換え)

浜寺駅前～船尾～石津～石津北～東湊～御陵前～寺地町～宿院～大小路～
花田口～妙国寺前～神明町～綾ノ町～高須神社～大和川～
我孫子道～安立町～細井川～住吉鳥居前～住吉 (9.5 km)

<上町線>

住吉～神ノ木～帝塚山四丁目～帝塚山三丁目～姫松～北畠～東天下茶屋～
松虫～阿倍野～天王寺駅前 (5.9 km)

<阪堺線> 天王寺 14:00 → 住吉 14:15

住吉～東粉浜～塚西～東玉出～天神ノ森～聖天坂～北天下茶屋～松田町～
今船～今池～新今宮駅前～恵美須町 (4.5 km)

通天閣散策 16:15～17:15

天王寺泊

○12月12日（金）晴れ

<泉北線> 新今宮 7:23 → 中百舌鳥 7:46

中百舌鳥 8:01 → 和泉中央 8:17

和泉中央～光明池～榎・美木多～泉ヶ丘～深井～中百舌鳥 (14.3 km)

＜高野線＞ 中百舌鳥 14:03 → 岸里玉出 14:30
岸里玉出 14:55 → 汐見橋 15:04
汐見橋～芦原町～木津川～津守～西天下茶屋～岸里玉出 (4.6 km)
～天下茶屋～萩ノ茶屋～新今宮 (2.5 km)

岸里玉出 17:15 頃 → 新今宮 17:21 頃
天王寺泊

○12月13日(土) 快晴
＜和歌山港線＞ 新今宮 6:26 → 和歌山市 7:38
和歌山市 8:10 → 和歌山港 8:15
和歌山港～和歌山市 (2.8 km)

＜加太線＞ 和歌山市 9:56 → 加太 10:20
加太～磯ノ浦～二里ヶ浜～西ノ庄～八幡前～中松江～東松江～紀ノ川 (9.6 km)

＜多奈川線＞ 紀ノ川 13:58 → みさき公園 14:15 → 多奈川 14:21
多奈川～深日港～深日町～みさき公園 (2.6 km)
みさき公園 → 新今宮

＜高師浜線＞ みさき公園 15:23 → 羽衣 16:20
羽衣 16:35 → 高師浜 16:40
高師浜～伽羅橋～羽衣 (1.4 km)
羽衣 → 新今宮
天王寺泊 10,175 円

○12月14日(日) 晴れ
天王寺公園・天王寺動物園散策 (8:20～10:40)
＜御堂筋線＞動物園前 10:50 → 新大阪 11:12 → 江坂 11:20
江坂～東三国～新大阪 (2.9 km)

＜阪急千里線＞新大阪 12:53→西中島南方 12:56
南方 13:04→淡路→北千里 13:40
北千里～山田～南千里 (3.4 km)
友人と南千里駅で懇談
南千里 → 動物園

天王寺泊

○12月15日（月）晴れ

<空港線> 新今宮 7:41 → 関西空港 8:23

関西空港 8:54→ りんくうタウン 9:01

りんくうタウン～泉佐野（1.9 km）

<御堂筋線> 泉佐野 10:25 頃→新今宮 11:10

動物園前 11:20 頃 → 中百舌鳥 11:40

中百舌鳥～新金田～北花田～あびこ～長居～西田辺～昭和町～

天王寺～動物園前（11.6 km）

<千里線> 動物園前 →南千里 15:50-

南千里～千里山～関大前（2.4 km）

関大前→動物園前

天王寺泊

○12月16日（火）快晴

動物園前 7:50 → 関大前 8:25

<千里線>

関大前～豊津～吹田～下新庄～淡路～柴島（くにじま）～天神橋筋六丁目（7.8 km）

<堺筋線>

天神橋筋六丁目～扇町～南森町～北浜～堺筋本町～長堀橋～日本橋～

恵美須町～動物園前～天下茶屋（8.1 km）

天下茶屋 14:45 → 動物園前 14:51 → 新大阪 15:11

ひかり 660 号 新大阪 17:18 → 新横浜 19:54

第3節 1日目：12月10日（水）：

御堂筋線（新大阪～動物園前）晴れ

対象外のため記載割愛

ホテルで汗を流した後、ルシアスビルにある天ぷら海鮮”米福”で本日の祝杯をあげる。充実した一日であった。



※米福酒場で祝杯

第4節 2日目：12月11日（木）：阪堺線・上町線 晴れ

2025年12月11日（木）晴れ、南海電鉄仕上げなどの旅の2日目は、南海電鉄が2025年4月統合した路面電車である阪堺線（恵美須町～浜寺駅前：14.0 km）と上町線（天王寺駅前～住吉：5.9 km）に挑戦する。朝ホテルで朝食をとってから臨む。本日踏破する駅舎は40駅舎もあり、メモ帳に転記するのに骨が折れた。当初の手順は、阪堺線を歩き終え、恵美須町から住吉まで移動し、上町線の踏破を予定していたが、電車の本数を考慮し、歩く手順を変更する。すなわち、浜寺駅前から天王寺駅前まで歩き、天王寺駅前から住吉まで電車で戻り、住吉から恵美須町まで歩く段取りとした。この手順の変更が功を奏し、通天閣を散策する時間がとれ、ラッキーであった。



※新今宮駅前までの路



※新今宮駅前

朝乗ったダイヤは、恵美須町からの電車は我孫子道止まりであり、浜寺駅前行くには我孫子道で乗り換えることを余儀なくされた。一方、天王寺駅前からは我孫子道に加え、浜寺駅前行きのダイヤもあった。加えて、恵美須町からのダイヤは1時間に2本程度であったが、天王寺前からは5～6本あった。更に、乗客数も、天王寺前から浜寺駅前までは多いのに比べ、恵美須町から我孫子道までの乗客数はまばらであった。



※我孫子道駅への路



※我孫子道駅で乗り換え（どこまで行っても一律 240 円）

ホテルを 7 時 10 分出発し、新今宮駅前を 7 時 23 分の路面電車で我孫子道（7 時 43 分）まで移動する。この駅で天王寺駅前からやって来た電車（7 時 49 分）に乗り継いで浜寺駅前には 8 時 22 分に到着する。



※浜寺駅前

本日の各駅舎立ち寄り時刻は次の通り。

<浜寺駅前～住吉>

浜寺駅前(8:22)～船尾(8:49)～石津(9:02)～石津北(9:20)～東湊(9:32)～御陵前(9:50)～寺地町(9:56)～宿院(10:07)～大小路(10:18)～花田口(10:26)～妙国寺前(10:36)～神明町(10:43)～綾ノ町(10:51)～高須神社(11:06)～大和川(11:15)～我孫子道(11:35)～安立町(ありゅうまち、11:58)～細井川(12:09)～住吉鳥居前(12:19)～住吉(12:21)

<住吉～天王寺駅前>

住吉(12:21)～神ノ木(12:36)～帝塚山四丁目(12:42)～帝塚山三丁目(12:50)～姫松(12:58)～北畠(13:03)～東天下茶屋(13:17)～松虫(13:22)～阿倍野(13:37)～天王寺駅前(13:53)

<住吉～恵美須町> 天王寺駅前 14:00 → 住吉 14:15

住吉(14:20)～東粉浜(14:26)～塚西(14:36)～東玉出(14:42)～天神ノ森(14:55)～聖天坂(15:07)～北天下茶屋(15:20)～松田町(15:27)～今船(15:38)～今池(15:44)～新今宮駅前(15:54)～恵美須町(16:06)

<浜寺駅前～住吉>

①浜寺駅前界限は、本年9月9日(火)南海本線踏破の際、迷いに迷った苦い思い出が蘇る。8時25分、浜寺公園前を通過。8時35分、道筋を誤りそうになるが、ナビのお陰で軌道修正できる。南海本線の踏切を横切った先に船尾駅(8時49分)があった。8時59分より88歩ある石津川を渡る。石津駅には9時2分に到着する。



※浜寺公園



※船尾駅



※石津駅への路



※石津駅

②9時7分、石津太神社前で本日の安全を祈願する。沿道で何となく師走を感じる。9時12分、堺市立浜寺石津小学校前を通過。今歩いている道路は紀州街道とあった。左手には南海本線が走っていた。石津北駅には9時20分に到着する。複雑な道筋を歩き、東湊駅には9時32分に到着する。大通りに出た先に御陵前駅（9時50分）があった。この駅から綾ノ町駅まで路面電車となる。この路面電車を見て、江ノ島電鉄や都電荒川線を思い出した。



※石津北駅への路



※石津北駅



※東湊駅への路、東湊駅



※御陵前駅への路



※御陵前駅

③9時53分、善宗寺前を通過。寺地町駅には9時56分に到着。上りと下りのホームが分離してあった。以下このようなホーム体系となる。9時56分、木曽路があった。10時7分、宿院駅（千利休屋敷跡前）に到着。10時11分、”与謝野晶子生家の跡”標識前を通過。与謝野晶子さんに関連する標識は、室蘭本線、指宿枕崎線、そして京都丹後鉄道でも見かけ、旅をするとまだまだあるような気がする。大小路駅には10時16分に到着する。



※寺地町駅への路、寺地町駅



※宿院駅への路、宿院駅



※与謝野晶子さんの標識、大小路駅への路



※大小路駅

④戎公園（ザビエル公園）前を通過。花田口駅には 10 時 26 分に到着する。10 時 35 分、堺伝匠館前を通過。10 時 36 分、妙国寺前駅に到着。この駅は材木町交差点の界限にあった。今歩いている道筋は大道筋とあった。神明町駅には 10 時 43 分に到着。そして、綾ノ町駅には 10 時 55 分に到着する。ここで路面レールはエンドとなる。



※花田口駅への路、花田口駅



※妙国寺前駅への路



※妙国寺前駅



※神明町駅への路、神明町駅



※綾ノ町駅への路、綾ノ町駅

⑤高須神社が界隈にある高須神社駅には11時6分に到着する。大和川駅には11時15分に到着する。前方に南海本線の線路が見えて来る。懐かしくなる。大和川を渡ると、堺市から大阪市となる。この川は、南海本線、高野線、阪和線などで何度も渡った川であり親しみを感じた。



※高須神社駅への路



※高須神社駅



※大和川駅への路



※大和川駅

⑥11時19分より、336歩ある大和川（大和橋）を渡る。11時26分、暑くなり、セーターを脱ぐ。我孫子道駅には11時35分到着。駅前には賑やかであった。路地を歩く。300m位行き過ぎて戻る。安立町駅（あんりゅうまち）には11時58分に到着する。狭い路地のエリアにあった。10分位ロスタイムが生じる。12時、曇り空から青空が広がる。12時7分、細江川に沿って歩く。細井川駅には12時9分に到着する。



※大和川を渡る



※我孫子道駅



※安立町駅への路



※安立町駅



※細井川駅への路

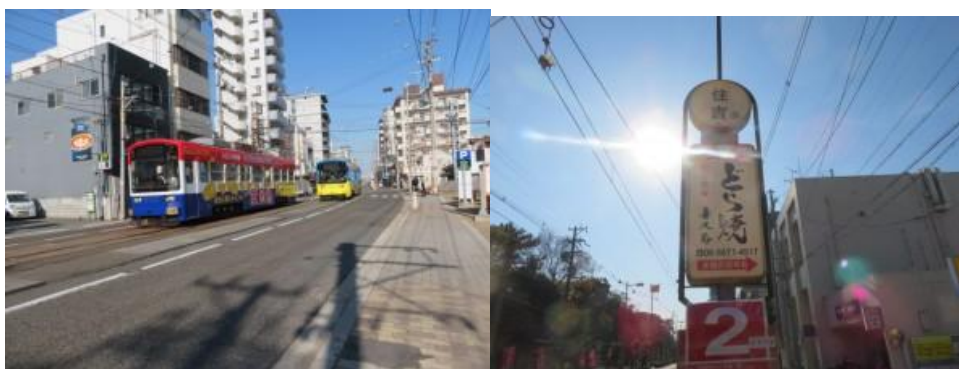


※細井川駅

⑦12時12分、住吉大社前を通過。住吉鳥居前駅には12時19分に到着する。そして、住吉駅には12時21分に到着する。



※住吉大社、住吉鳥居前駅



※住吉駅への路、住吉駅

＜住吉～天王寺駅前＞

⑧メイン道路にある阪堺線から右折し、路地をくねくね歩く。上町線の線路を横切り、線路の右側となる。階段を7m位上った先に神ノ木駅（12時36分）があった。丁度電車がやって来る。12時38分、高野線の踏切を横切る。再度レールは路面となる。帝塚山四丁目駅には12時42分に到着する。12時50分、帝塚山三丁目駅に到着する。そして、姫松駅には12時50分、北畠駅には13時3分に到着する。



※住吉駅界限



※神ノ木駅への路



※神ノ木駅



※帝塚山四丁目駅への路



※帝塚山四丁目駅



※帝塚山三丁目駅への路



※帝塚山三丁目駅



※姫松駅への路、姫松駅



※北畠駅への路、北畠駅

⑨今歩いている道路は、熊野街道とあった。13時14分、安倍晴明神社前を通過。東天下茶屋駅には13時17分到着、13時20分、松虫交差点前を通過。13時21分、踏切を横切り、鉄道の左側となる。松虫駅には13時22分に到着する。13時22分、踏切を横切り、鉄道の右側となる。13時26分、踏切を横切り、鉄道の左側となる。再び、レールは路面となる。



※東天下茶屋駅への路



※東天下茶屋駅



※松虫駅への路



※松虫駅

⑩13時31分、阿倍野警察署前を通過。阿倍野駅には13時37分に到着。近鉄線とJR線の間の幹線道路を歩く。前方に高層の近鉄ビルが見えて来る。賑やかな通りを歩き、天王寺駅前には13時53分に到着する。14時発の浜寺駅前行きに乗る、住吉駅を目指す。車内は満員状態であった。今朝の阪堺線に比べ、雲泥の差であった。



※阿倍野駅への路



※阿倍野駅



※天王寺駅前への路



※天王寺駅前への路



※天王寺駅前駅

<住吉～恵美須町>

⑪住吉駅を 14 時 20 分スタートする。東粉浜駅には 14 時 26 分に到着する。左手には南海本線があった。塚西駅には 14 時 36 分に、東玉出駅には 14 時 42 分に到着する。14 時 44 分、高野線下を潜る。14 時 45 分、玉出東保育園を通過。14 時 52 分、天満宮があった。天神ノ森駅には 14 時 55 分に到着する。



※住吉駅まで戻る



※東粉浜駅への路（ひがしこはま）



※東粉浜駅



※塚西駅への路、塚西駅



※東玉出駅への路、東玉出駅



※天神ノ森駅への路



※天神ノ森駅

⑫左手には南海本線があった。15 時 1 分、天下茶屋公園駅を通過。聖天坂駅には 15 時 7 分に到着する。そして。北天下茶屋駅には 15 時 20 分に到着。15 時 21 分、細い道を歩く。松田町駅には 15 時 27 分に到着する。今船駅には 15 時 38 分に到着する。



※聖天坂駅への路



※聖天坂駅



※北天下茶屋駅への路



※北天下茶屋駅



※松田町駅への路（時計が印象的）



※松田町駅



※今船駅への路、今船駅

⑬駅舎が高架したところにある今池駅には 15 時 44 分に到着する。7m 位の階段はカラフルであった。商店街の入口にあった。この商店街を通り抜けたところに萩ノ茶屋駅があった。新今宮駅前には 15 時 54 分に到着する。



※今池駅への路



※今池駅



※新今宮駅前への路



※新今宮駅前

⑭15時55分、JR線を潜る。幹線道路を淡々と歩いた先に恵美須町駅（通天閣前）があった、



※JR 新今宮駅

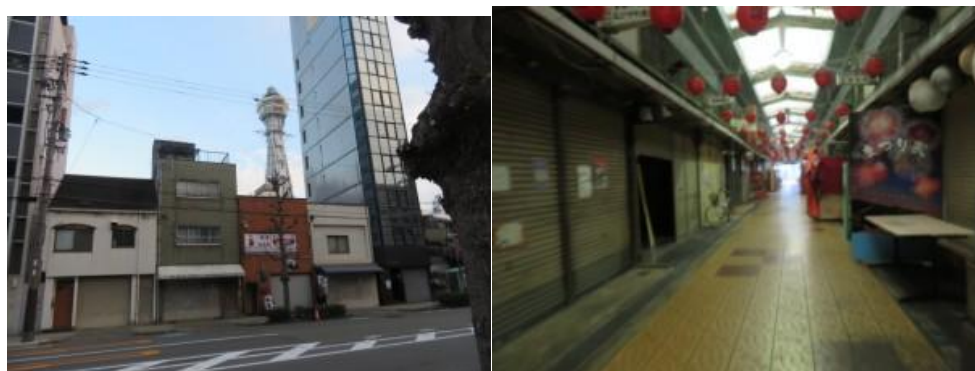


※恵美須町駅

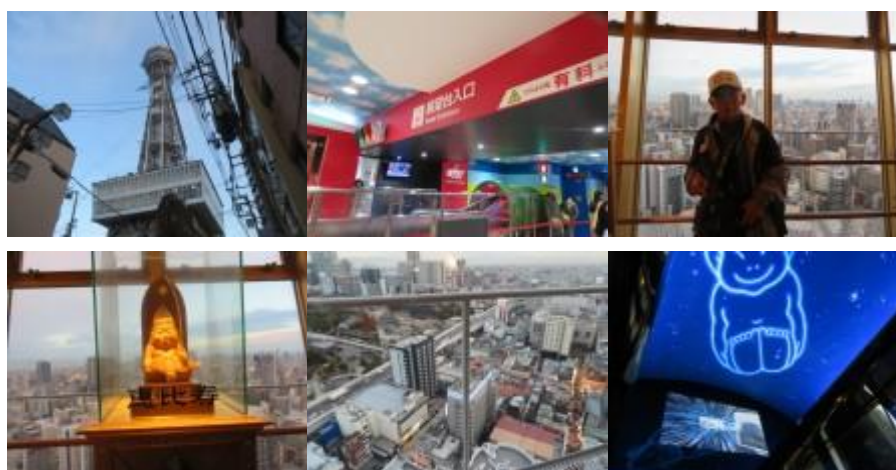


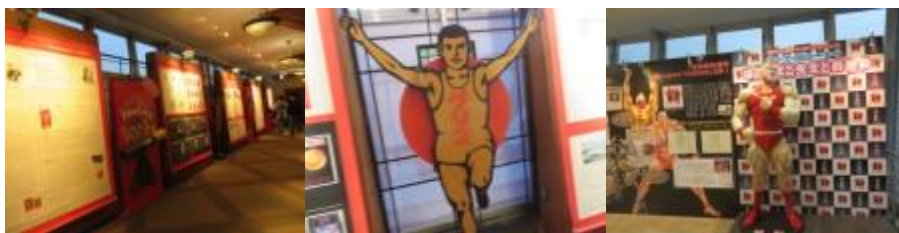
※恵美須町駅

⑮時間があつたので、16時過ぎから1時間位通天閣を散策する。大阪の街並みが一望できる。遠い中学校時代の修学旅行を思い出し懐かしくなる。ホテルに戻り、汗を流した後、ルシアスビルにある寿し割烹”魚市”で今日の疲れを癒す。充実した一日であつた。



※通天閣への路





※通天閣散策



※通天閣を後にする



※魚市で祝杯